

# Installationsanleitung zu Megaredo 2.0

Stand: 10.04.2006

## 1 Vorbemerkungen

Zur Installation von Megaredo sind folgende Schritte nötig:

- Installation der Java-Runtime-Engine
- Installation eines Datenbankservers (z.B. MySQL)
- Anlegen der Datenbank und Einrichten von Benutzern
- Installation der Megaredo-Programmdateien
- Einrichten von Megaredo

Bitte achten Sie darauf, dass Sie bei der Installation von Software auf Ihrem Rechner Administratoren-Rechte haben. Beschrieben wird das Vorgehen für die Versionen 5.0 des MySQL-Datenbankservers, 1.1.9 des MySQL Administrators und 3.1.12 des JDBC-Treibers. Bei anderen Versionen können sich Abweichungen von dieser Beschreibung ergeben.

## 2 Installation der Java Runtime-Engine

Sollte auf Ihrem Rechner noch keine Java-Runtime-Engine vorhanden sein, muss diese zuerst installiert werden. Sie können überprüfen, ob auf Ihrem Rechner Java schon vorhanden ist indem Sie auf Start->Ausführen klicken und „javaw“ eintippen. Wenn nach Drücken der Return-Taste keine Fehlermeldung erscheint, ist eine Java-Runtime-Engine bereits vorhanden. Wenn nicht, installieren Sie zunächst die Java-Runtime-Engine. Hierzu laden Sie sich die aktuelle Version aus dem Internet herunter oder starten das Programm jre-1\_5\_0\_06-windows-i586-p.exe im Verzeichnis \Java auf der Megaredo-CD. Folgen Sie den Anweisungen auf dem Bildschirm. Nach dem Neustart des Computers ist die Runtime-Engine fertig installiert.

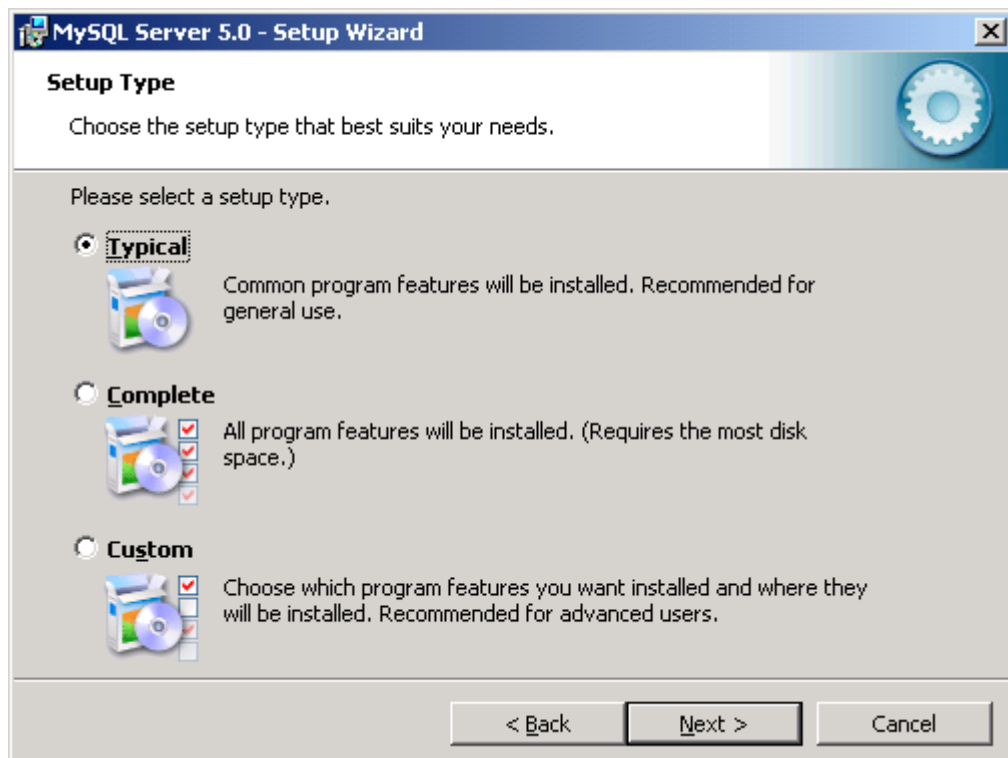
## 3 Installation von MySQL

Anschließend muss der MySQL-Datenbankserver installiert werden. Besorgen Sie sich eine aktuelle Version von MySQL aus dem Internet ([www.mysql.de](http://www.mysql.de)). Hierbei handelt es sich um ein gepacktes Programmpaket, das Sie zunächst in ein beliebiges Verzeichnis entpacken müssen. Windows XP kann ZIP-Dateien entpacken. Falls unter anderen Versionen des Betriebssystems noch kein Entpacker auf Ihrem PC installiert ist, finden Sie zwei frei nutzbare Programme für Windows im Verzeichnis \Packer auf der Megaredo-CD.

Wenn Sie keine neuere Version von MySQL aus dem Internet verwenden möchten, starten Sie das Programm Setup.exe im Verzeichnis \MySQL\Datenbankserver\5.0 auf der Megaredo-CD. Sie werden mit folgendem Bildschirm begrüßt:




Folgen Sie den Anweisungen auf dem Bildschirm und klicken Sie auf den Button „Next.“



Belassen Sie es bei der vorgeschlagenen Einstellung „Typical“ und klicken Sie den Button „Next“.

Den folgenden Bildschirm, der Ihnen das Installationsverzeichnis von MySQL anzeigt, bestätigen Sie durch Klicken auf „Install“.



**MySQL.com Sign Up - Setup Wizard**

**MySQL.com Sign-Up**  
Login or create a new MySQL.com account.

Please log in or select the option to create a new account.

☐ **Create a new free MySQL.com account**  
If you do not yet have a MySQL.com account, select this option and complete the following three steps.

☐ **Login to MySQL.com**  
Select this option if you already have a MySQL.com account. Please specify your login information below.

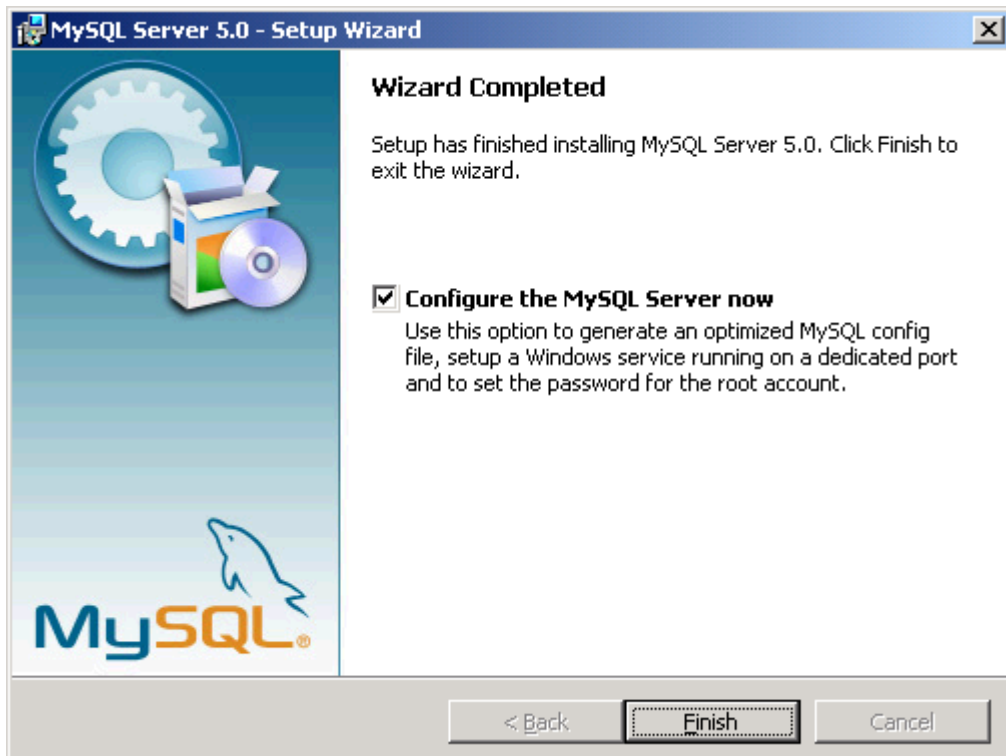
Email address:

Password:

☒ **Skip Sign-Up**

Next > Cancel

Sie benötigen keinen account bei MySQL.com, um das Programm auszuführen. Deshalb können Sie in diesem Bildschirm die Option „Skip Sign-Up“ auswählen und auf „Next“ klicken.



**MySQL Server 5.0 - Setup Wizard**

**Wizard Completed**

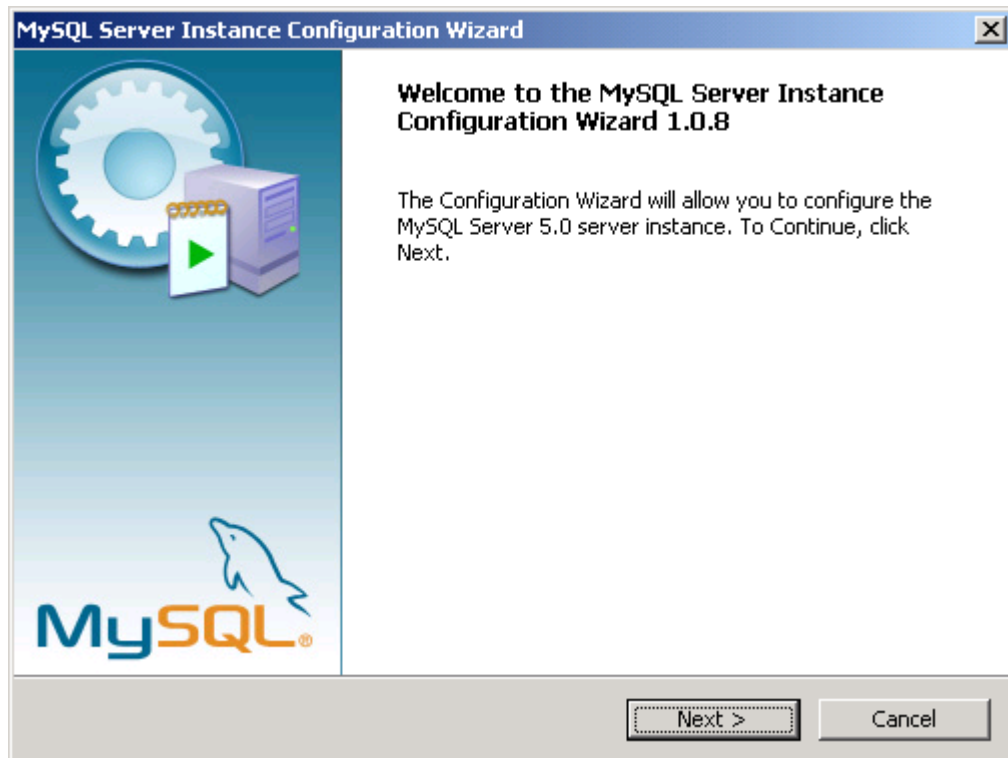
Setup has finished installing MySQL Server 5.0. Click Finish to exit the wizard.

☒ **Configure the MySQL Server now**  
Use this option to generate an optimized MySQL config file, setup a Windows service running on a dedicated port and to set the password for the root account.

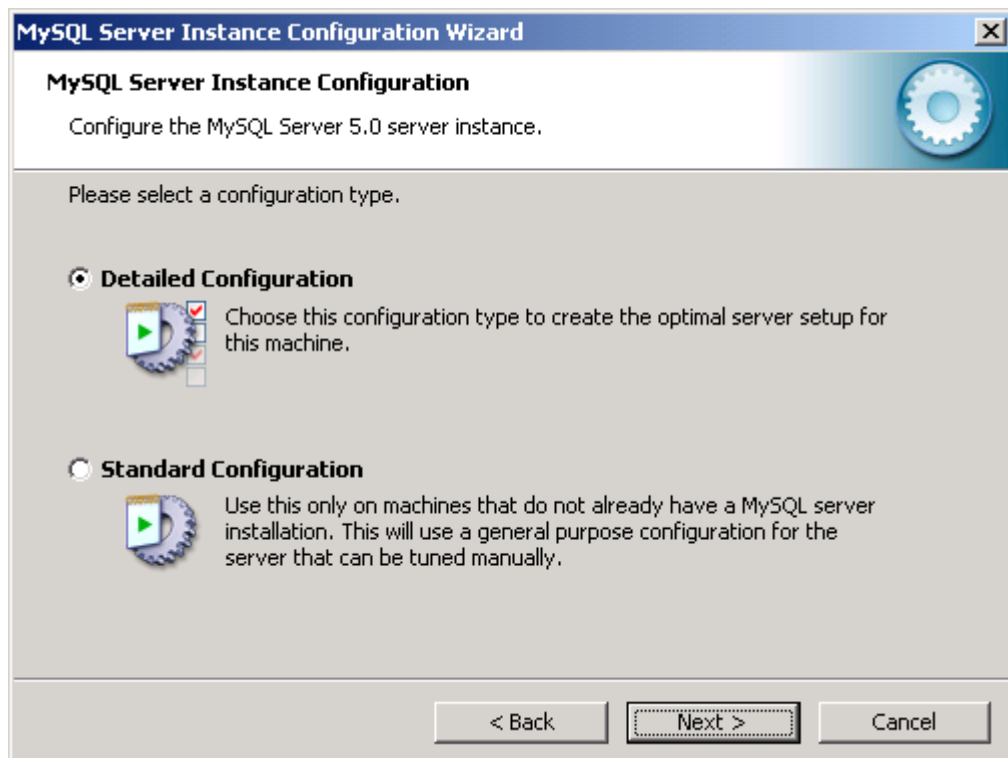
MySQL

< Back Finish Cancel

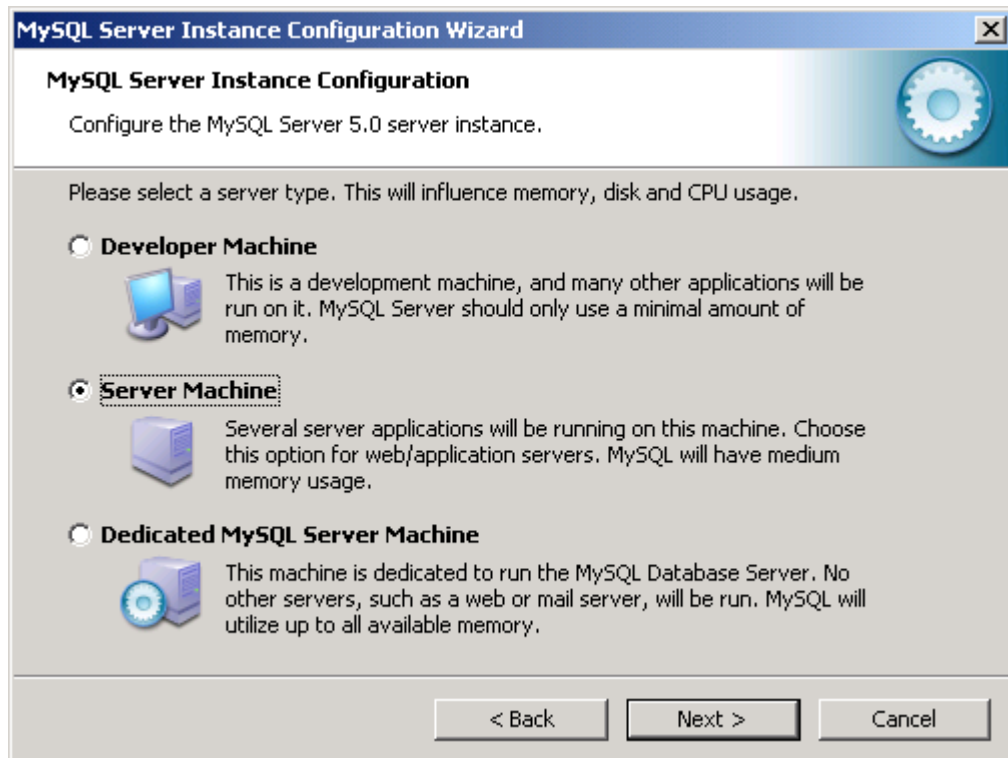
Belassen Sie die vorgeschlagene Einstellung und klicken Sie auf „Finish“. Dadurch gelangen Sie in den Configuration Wizard von MySQL, in dem Sie notwendige Einstellungen vornehmen können. Sie können den Configuration Wizard jederzeit wieder starten. Hierzu gehen Sie auf Start->Programme->MySQL->MySQL Server 5.0 und klicken auf „MySQL Server Instance Config Wizard“.



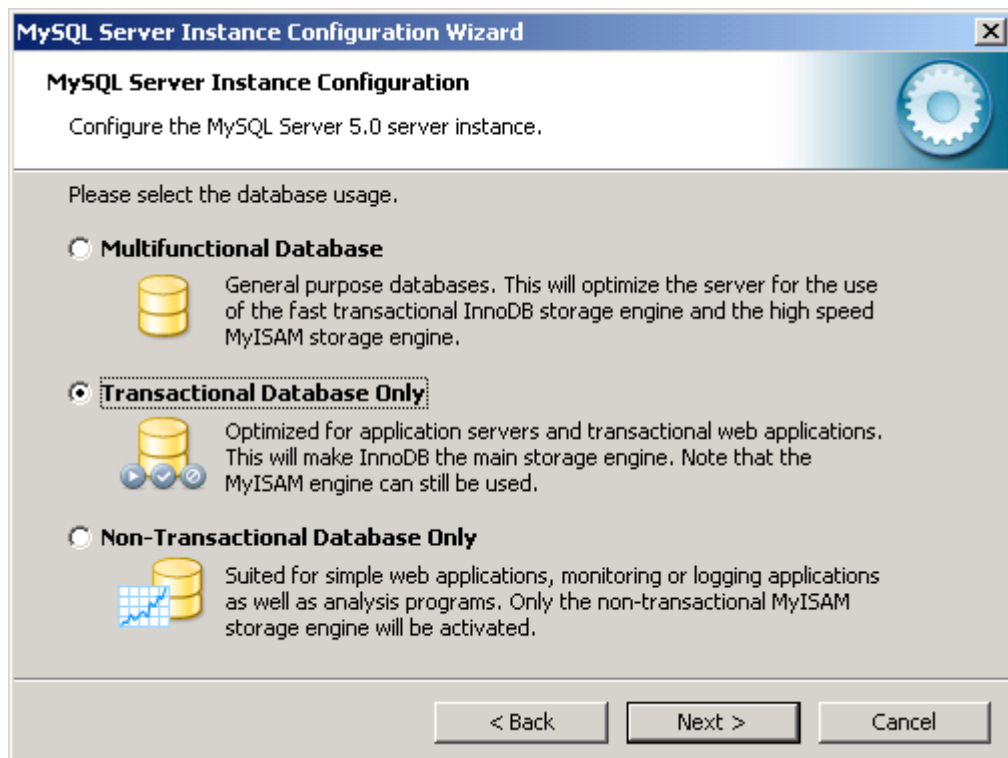
Klicken Sie auf „Next“.



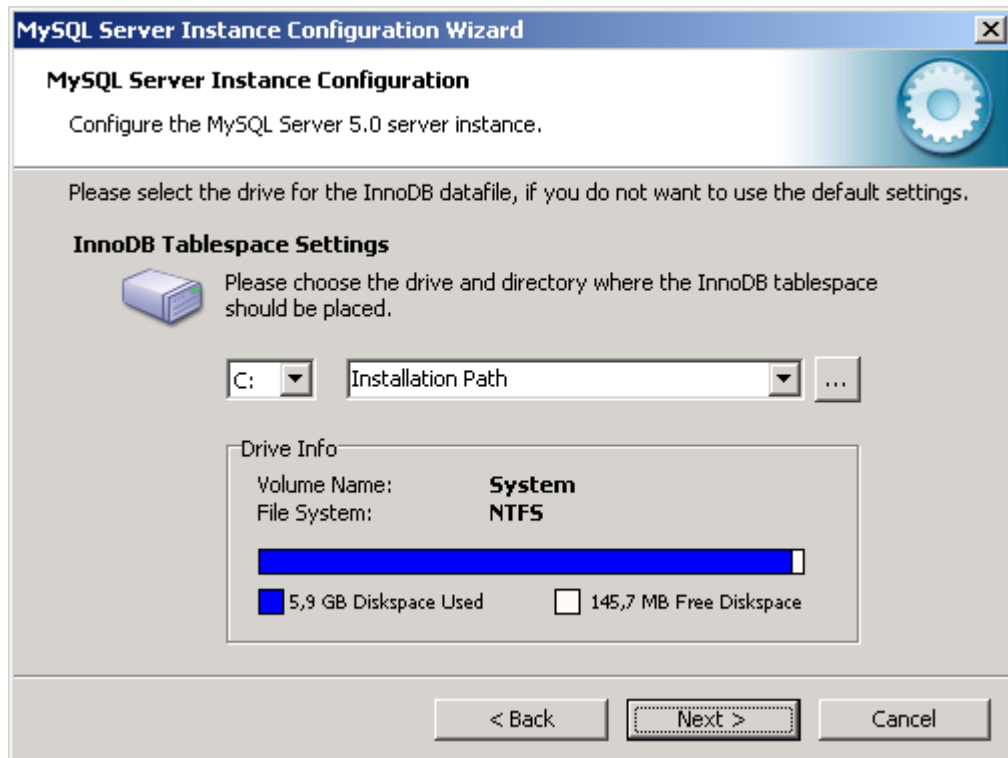
Übernehmen Sie die vorgeschlagene Einstellung und klicken Sie auf „Next“.



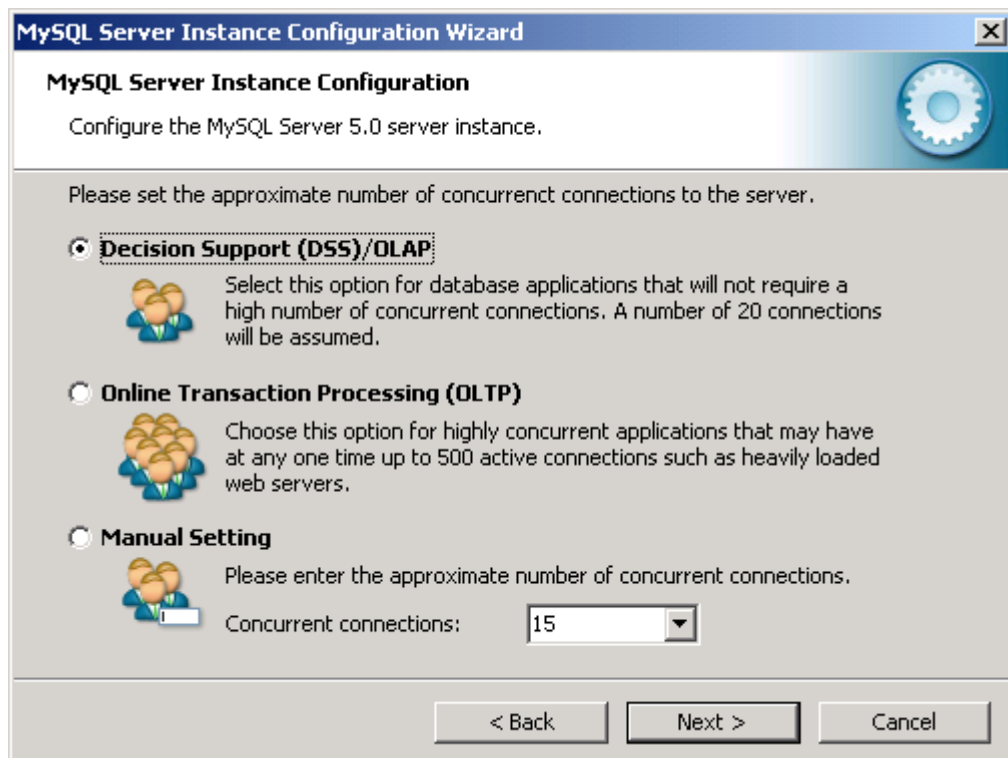
Im nächsten Bildschirm wählen Sie „Server Machine“ und klicken auf „Next“.



Wählen Sie die Option „Transactional Database Only“ und klicken Sie auf „Next“.



Diesen Bildschirm können Sie in der Regel mit „Next“ bestätigen.




Belassen Sie es bei der vorgeschlagenen Einstellung „Decision Support (DSS)/OLAP und springen Sie weiter mit „Next“.

**MySQL Server Instance Configuration Wizard**

**MySQL Server Instance Configuration**  
Configure the MySQL Server 5.0 server instance.

Please set the networking options.

☒ **Enable TCP/IP Networking**  
 Enable this to allow TCP/IP connections. When disabled, only local connections through named pipes are allowed.

Port Number:

Please set the server SQL mode.

☒ **Enable Strict Mode**  
This option forces the server to behave more like a traditional database server. It is recommended to enable this option.


< Back   Next >   Cancel


Übernehmen Sie die vorgeschlagene Einstellung und klicken Sie auf „Next“.


**MySQL Server Instance Configuration Wizard**

**MySQL Server Instance Configuration**  
Configure the MySQL Server 5.0 server instance.

Please select the default character set.

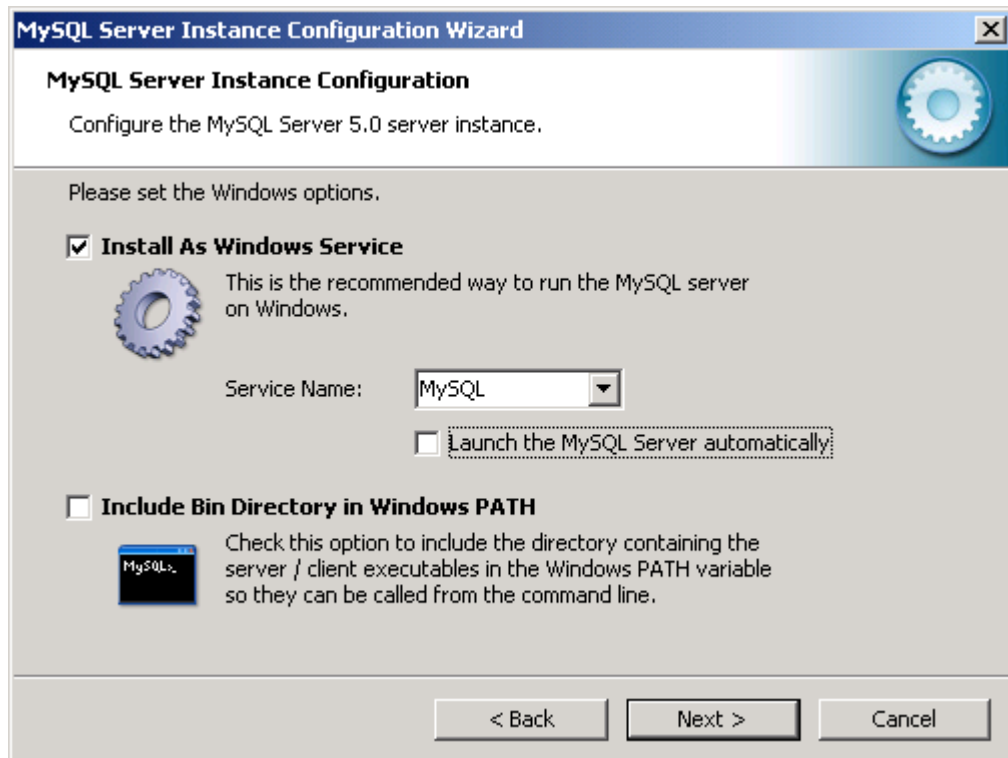
☒ **Standard Character Set**  
 Makes Latin1 the default charset. This character set is suited for English and other West European languages.

☐ **Best Support For Multilingualism**  
 Make UTF8 the default character set. This is the recommended character set for storing text in many different languages.

☐ **Manual Selected Default Character Set / Collation**  
 Please specify the character set to use.  
 Character Set:

< Back   Next >   Cancel

Die vorgeschlagene Einstellung kann ohne Änderung übernommen werden. Klicken Sie auf „Next“



Unter Win2000, 2003 und XP übernehmen Sie am besten die Einstellung, dass MySQL als Windows-Service ausgeführt werden soll. Wir empfehlen, „Launch the MySQL Server automatically“ auszuwählen, damit MySQL bei jedem Neustart von Windows automatisch gestartet wird. Wenn Sie dieses Häkchen nicht setzen, wie hier gezeigt, müssen Sie nach dem Booten Ihres PC den Datenbankserver manuell starten, bevor Sie mit Megaredo arbeiten können.

Unter Windows 95, 98, ME und NT kann MySQL nicht als Windows-Service gestartet werden. Läuft Ihr PC unter einem dieser Betriebssysteme, muss der Server manuell gestartet werden. Hierzu gehen Sie bitte ins Verzeichnis C:\Programme\MySQL\MySQL Server 5.0\bin und führen Sie das Programm mysqld.exe (Win95, Win98 und ME) bzw. mysql-nt.exe (WinNT) aus. Wenn Sie diesen Schritt nicht bei jedem Neustart des Computers wiederholen wollen, können Sie ihn automatisieren indem Sie dieses Programm in den Ordner „Autostart“ in Ihrem Startmenü aufnehmen.





**MySQL Server Instance Configuration Wizard**

**MySQL Server Instance Configuration**  
Configure the MySQL Server 5.0 server instance.

Please set the security options.

☒ **Modify Security Settings**

 **root** New root password:  Enter the root password.  
Confirm:  Retype the password.

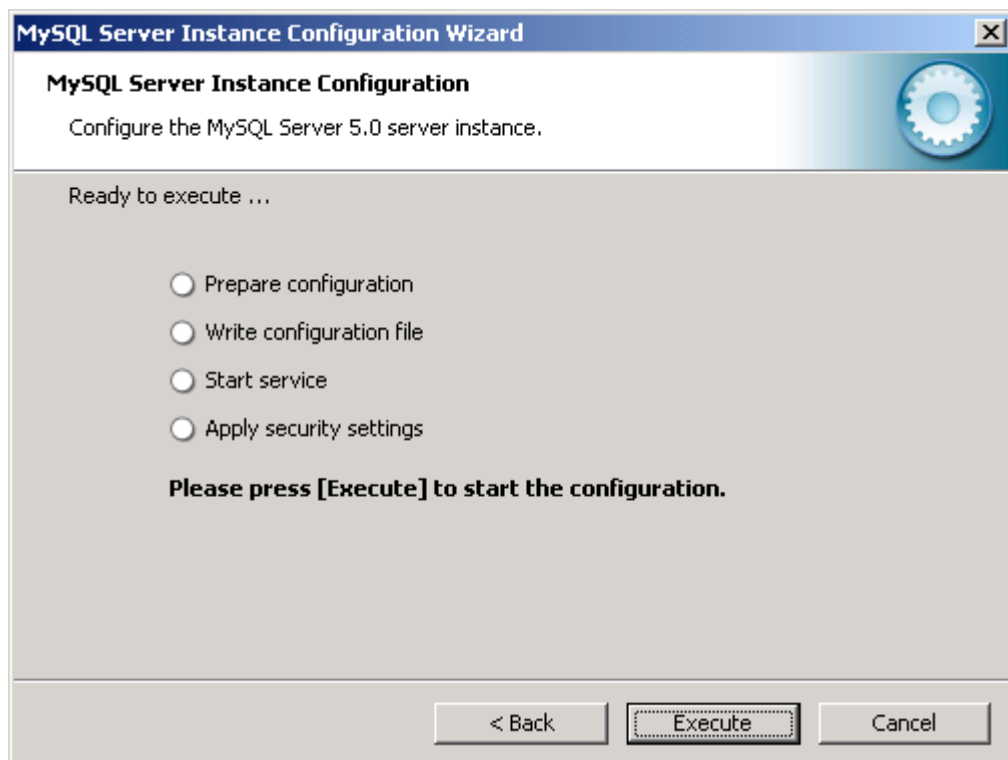
☐ Enable root access from remote machines

☐ **Create An Anonymous Account**

 This option will create an anonymous account on this server. Please note that this can lead to an insecure system.

< Back   Next >   Cancel

Das Installationsprogramm schlägt Ihnen vor, ein Passwort für den Benutzer „root“ einzugeben. Bitte merken Sie sich dieses Passwort, weil Sie es zur Konfiguration Ihrer Datenbank benötigen werden. Wenn Sie an dieser Stelle noch kein Passwort eingeben, weil das Einrichten des Datenbankservers dadurch etwas einfacher wird, sollten Sie später nicht versäumen, den Datenbankzugriff durch nachträgliche Vergabe eines Passwortes für den Benutzer root abzusichern.



**MySQL Server Instance Configuration Wizard**

**MySQL Server Instance Configuration**  
Configure the MySQL Server 5.0 server instance.

Ready to execute ...

☐ Prepare configuration  
☐ Write configuration file  
☐ Start service  
☐ Apply security settings

**Please press [Execute] to start the configuration.**

< Back   Execute   Cancel

Bestätigen Sie die nächsten Abfragen durch Klicken auf „Next“, im letzten Bildschirm auf „Execute“ und schließen Sie die Installation und Einrichtung des Datenbankservers MySQL mit „Finish“ ab.

## 4 Anlegen der Datenbank und Einrichten von Benutzern

Es muss nun noch die Datenbank megaredo und mindestens ein Benutzer als Administrator für diese angelegt werden. Dies ist auf verschiedenen Wegen möglich, entweder über Befehlszeilen oder mit MySQL-Administrator unter einer grafischen Benutzeroberfläche.

### 4.1 Anlegen und Einrichten mittels Befehlszeile

Öffnen Sie eine DOS-Box und geben Sie ein:

```
cd \Programme\MySQL\MySQL Server 5.0\bin
```

und drücken Sie Return. Es verändert sich der Prompt zu

```
C:\Programme\MySQL\MySQL Server 5.0\bin>
```

Tippen Sie nun ein:

```
mysql -u root -p
```

und drücken Sie Return. Sie werden nun aufgefordert, Ihr Passwort einzugeben, d.h. das Passwort des Benutzers „root“. Sollten Sie bei der Installation von MySQL noch kein Passwort für diesen Benutzer angegeben haben, drücken Sie einfach die Return-Taste. Andernfalls geben Sie jetzt das Passwort des Benutzers „root“ ein und drücken Return.

Daraufhin wird folgender Prompt angezeigt:

```
mysql >
```

Mit der Befehlszeile

```
CREATE DATABASE megaredo;
```

legen Sie die Datenbank megaredo an. Achten Sie genau auf die Schreibweise und vergessen Sie insbesondere das Semikolon am Ende nicht. War der Befehl erfolgreich, erscheint die Meldung „Query OK, 1 row affected“. Andernfalls wiederholen Sie die Eingabe.

Mit dem Befehl:

```
SHOW DATABASES;
```

können Sie prüfen, ob die Datenbank megaredo angelegt worden ist. Sie sollte in der Liste der vorhandenen Datenbanken, die daraufhin ausgegeben wird, aufgeführt sein.

Nun tippen Sie bitte die folgende Befehlszeile (ohne Zeilenumbruch) ein:

```
GRANT ALL PRIVILEGES ON megaredo.* TO 'Administrator'@'localhost'
IDENTIFIED BY 'Passwort' WITH GRANT OPTION;
```

Anstelle von „Administrator“ und „Passwort“ schreiben Sie natürlich den Administrator-Namen für Megaredo und das zugehörige Administratoren-Passwort. In diesem Befehl müssen der Benutzername, localhost und das Passwort in Anführungszeichen gesetzt werden! Bei Benutzername und Passwort unterscheidet das System Groß- und Kleinbuchstaben. Achten Sie hier bitte genau auf die Schreibwei-

se und vergessen Sie bitte das Semikolon am Ende der Befehlszeile nicht. Nun führen Sie den Befehl mit Return aus. Wenn Sie daraufhin die Meldung „Query OK“ erhalten, hat der Befehl funktioniert. Sie haben dem Benutzer „Administrator“ mit dem Passwort „Passwort“ alle Rechte für die Megaredo-Datenbank gegeben. Erhalten Sie eine Fehlermeldung, wiederholen Sie die Eingabe.

Um einen normalen Benutzer mit eingeschränkten Rechten anzulegen tippen Sie folgende Befehlszeile ein:

```
GRANT SELECT, INSERT, UPDATE ON megaredo.* TO "Benutzer"@"localhost"
IDENTIFIED BY "Passwort";
```

und bestätigen mit Return.. Wobei Sie statt „Benutzer“ und „Passwort“ natürlich die individuellen Daten eintippen.

Beenden Sie das Programm indem Sie

```
EXIT;
```

oder

```
\q
```

eintippen und mit Return bestätigen.

Sie können einem Benutzer seine Rechte wieder entziehen indem Sie in mysql folgenden Befehl (in einer Zeile ohne Zeilenumbruch) eingeben:

```
REVOKE SELECT, INSERT, UPDATE ON megaredo.* FROM
"Benutzer"@"localhost";
```

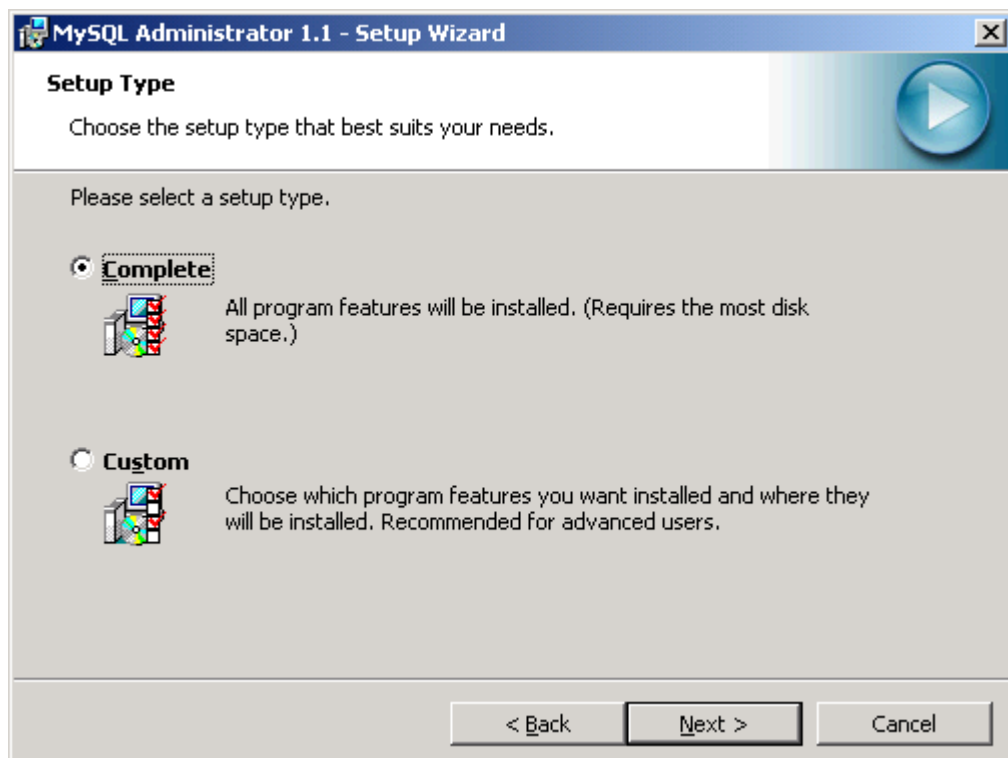
Der Benutzer wird dadurch jedoch nicht gelöscht, sondern bleibt bestehen, bis Sie ihn mit einem delete-Befehl löschen.

## 4.2 Anlegen und Einrichten mit MySQL-Administrator

Unter den Betriebssystemen Windows2000, Windows2003 und WindowsXP können Sie diese Schritte auch unter einer grafischen Benutzeroberfläche mit dem Programm MySQL-Administrator durchführen. Die Installationsdatei für den Administrator finden Sie auf der Homepage von MySQL im Internet oder auf der Megaredo-CD im Verzeichnis \MySQL\Administrator.

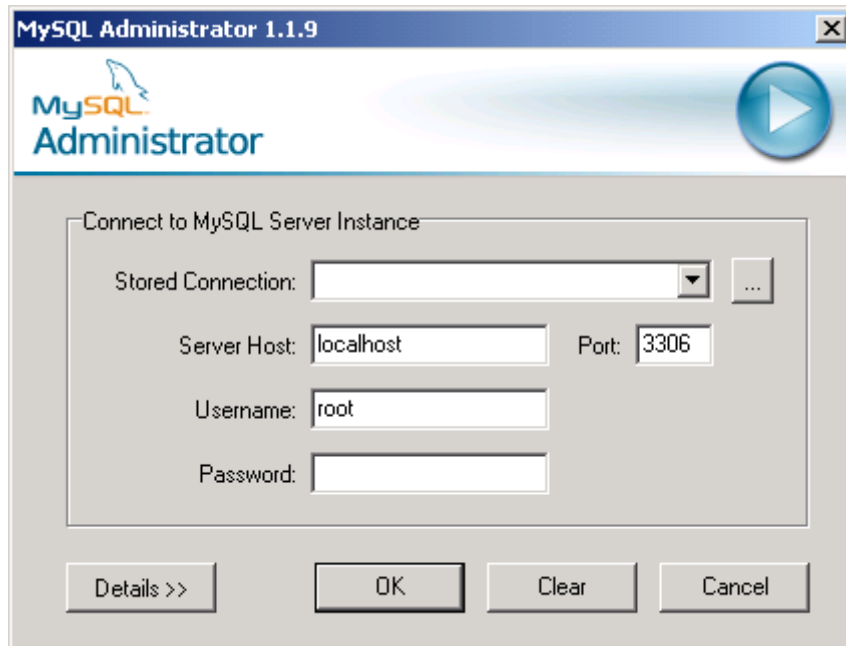


Akzeptieren Sie im nächsten Bildschirm die Lizenzbedingungen und klicken Sie zweimal auf „Next“.



Bestätigen Sie diesen Bildschirm und klicken Sie im nächsten auf „Install“.

Nach der Installation starten Sie dieses Programm. Es ist im Startmenü eingetragen unter Start->Programme->MySQL. Klicken Sie auf MySQL Administrator. Es öffnet sich ein Fenster, in welchem Sie bei „Server Host“ localhost und bei „Username“ root eingeben. Wenn der User root bereits ein Passwort besitzt, müssen Sie auch dieses eingeben, bevor Sie auf „OK“ klicken.



Gehen Sie nach dem Start des MySQL Administrator zunächst in der Menüleiste auf „Tools“ und anschließend auf „MySQL Command Line Client“. Es öffnet sich eine DOS-Box in welcher Sie zur Eingabe eines Passwortes aufgefordert werden. Geben Sie hier das Passwort des Benutzers root ein, sofern Sie für diesen Benutzer ein Passwort vergeben haben, und drücken Return. Daraufhin verändert sich der Prompt zu

mysql >

Nun legen Sie die Megaredo-Datenbank an, indem Sie diese Befehlszeile eintippen und mit Return bestätigen:

```
CREATE DATABASE megaredo ;
```

war der Befehl erfolgreich, erscheint die Meldung „Query OK“. Wenn nicht, wiederholen Sie die Eingabe.

Mit dem Befehl:

```
SHOW DATABASES ;
```

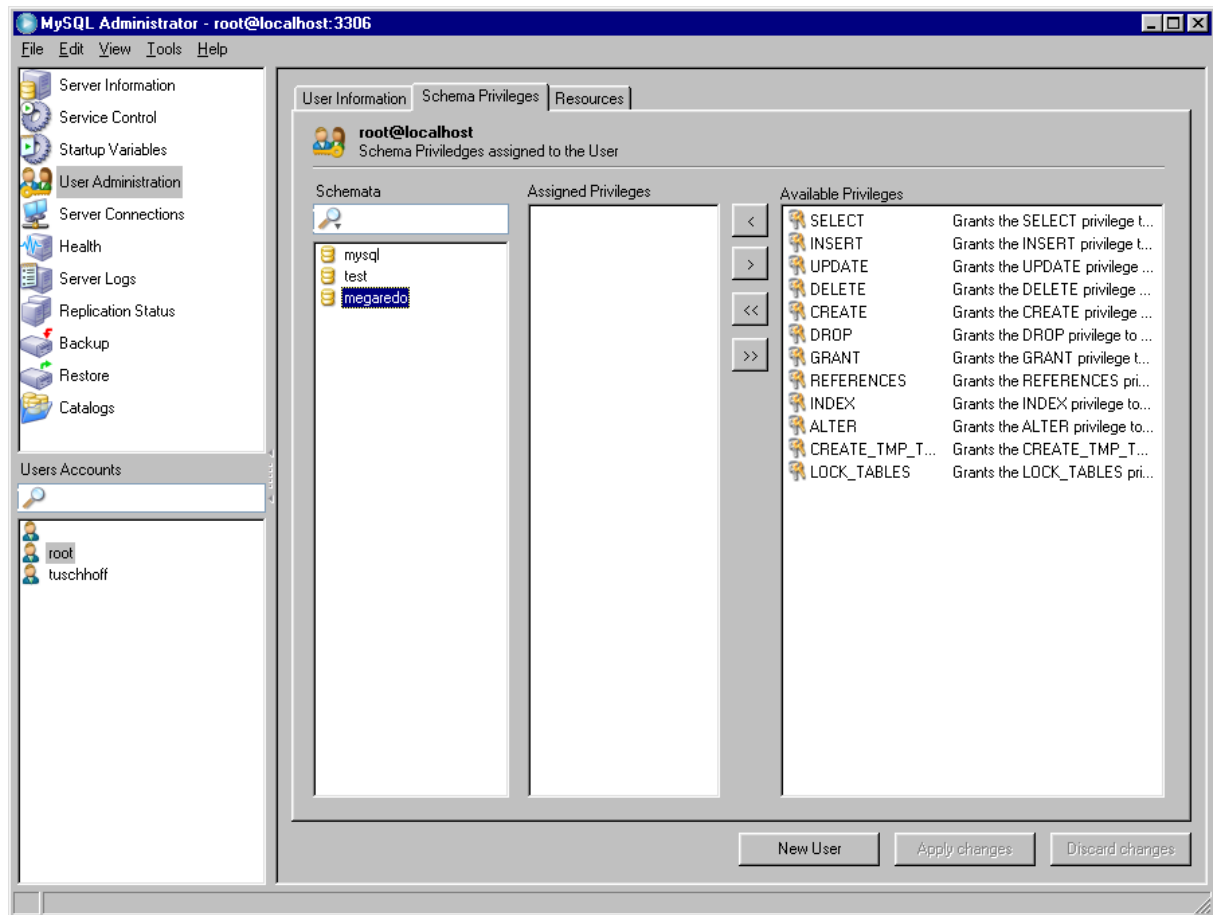
können Sie prüfen, ob die Datenbank megaredo angelegt ist. Sie sollte in der Liste der vorhandenen Datenbanken, die daraufhin ausgegeben wird, aufgeführt sein.

Schließen Sie den Editor durch Eingabe von

```
\q
```

Aktivieren Sie nun die Option „User Administration“ im linken Fenster und klicken Sie unten rechts auf „New User“. Anschließend können Sie einen neuen Benutzer anlegen. Geben Sie einen Benutzernamen und ein Passwort ein, das Sie wiederholen müssen. Eine Alternative ist, einen Rechtsklick auf den Nutzer „root“ zu machen und diesen durch Klick auf „clone user“ mit allen seinen Rechten zu kopieren. Unter dem Reiter „Schema Privileges“ können Sie die Rechte festlegen, die dieser Nutzer auf der markierten Datenbank, z.B. megaredo, haben soll. Alle verfügbaren Rechte werden im rechten

Fenster („Available Privileges“) angezeigt. Markieren Sie die gewünschten Rechte und klicken Sie auf den Links-Pfeil, um diese Rechte zu vergeben und in das Fenster „Assigned Privileges“ zu verschieben. In umgekehrter Richtung können Sie dem Benutzer Rechte wieder entziehen.



## 5 Installation und Einrichtung von Megaredo

Die Programmdateien installieren Sie, indem Sie den Ordner Megaredo von ihrer CD-ROM bzw. die Version von der GRVS-Homepage auf die Festplatte Ihres Computers kopieren. Empfohlen wird, dafür das Verzeichnis C:\Megaredo anzulegen. Bevor Sie Megaredo zum ersten Mal starten, muss MegaredoSetup.bat ausgeführt werden. Gehen Sie dazu mit dem Windows-Explorer ins Verzeichnis C:\megaredo und doppelklicken Sie auf MegaredoSetup.bat.

Nun werden Sie aufgefordert, Ihre Institutsnummer einzugeben, die Sie von der GRVS erhalten haben. Diese Nummer ist notwendig, um Ihre Daten im Falle der Poolbildung Ihrer Einrichtung zuzuordnen. Klicken Sie auf „Weiter“.

**MegaredoV2.0 - Setup**

## Konfigurationsdaten eingeben

Institutsnummer

Verbindung

Benutzerverwaltung

Das Patientenverwaltungsprogramm MEGAREDO wird von der GRVS kostenlos zur Verfügung gestellt. Die GRVS führt die Daten aller beteiligten Kliniken zusammen und erstellt daraus Auswertungen. Für die Beteiligung an diesem Datenpool und den Bezug der vergleichenden Auswertungen ist der Abschluss einer Nutzungsvereinbarung mit der GRVS erforderlich.

Nach Abschluss dieser Nutzungsvereinbarung wird Ihnen eine Institutsnummer mitgeteilt, die Sie im Programm eintragen müssen.

Wenn Sie sich nicht an dem Datenpool beteiligen oder das Programm nur testen möchten, dann wird automatisch eine Institutsnummer generiert, die nachträglich nicht mehr geändert werden kann. D.h. eine spätere Auswertung der Daten durch die GRVS ist dann nicht mehr möglich.

Hilfestellung bei Problemen kann Ihnen nur nach Abschluss der Nutzungsvereinbarung gewährt werden.

☒ Ich habe eine Nutzungsvereinbarung mit der GRVS geschlossen.

Geben Sie bitte die Instituts-Nummer ein, die Sie von der GRVS erhalten haben:

☐ Ich möchte nicht am Datenpool teilnehmen.

» Weiter
Speichern

Im nächsten Bildschirm müssen Sie sich entscheiden, ob Sie eine ODBC- oder eine JDBC-Verbindung zum Datenbankserver wünschen. Empfohlen wird die JDBC-Verbindung. Sie setzt voraus, dass ein JDBC-Treiber installiert ist. Die aktuellen Treiber finden Sie auf der Homepage von MySQL ([www.mysql.de](http://www.mysql.de)). Die Datei `mysql-connector-java-3.1.12-bin.jar` (oder eine neuere Version des JDBC-Treibers) muss sich im Programmverzeichnis von Megaredo befinden. Wenn Sie das Verzeichnis \Megaredo von der Programm-CD auf Ihre Festplatte kopiert haben, befindet sich diese Datei bereits dort.

Wenn Sie den JDBC-Treiber ausgewählt haben, füllen Sie die Felder bitte wie folgt aus:

Quelle:            `//localhost/megaredo`

Protokoll:        `jdbc:mysql:`

Treiber:          `com.mysql.jdbc.Driver`

Achten Sie hierbei bitte auf die exakte Schreibweise. Es wird zwischen Klein- und Großbuchstaben unterschieden.

**MegaredoV2.0 - Setup**

## Konfigurationsdaten eingeben

Institutsnummer  
Verbindung  
Benutzerverwaltung

**Wählen Sie den Treibertyp und geben Sie die entsprechenden Informationen an:**

☒ JDBC-Treiber

Quelle: //localhost/megaredo

Protokoll: jdbc:mysql:

Treiber: com.mysql.jdbc.Driver

☐ Zugangsdaten in der URL übertragen

☐ ODBC-Treiber

DSN:

Protokoll: jdbc:odbc:

Treiber: sun.jdbc.odbc.JdbcOdbcDriver

**>> Weiter** **Speichern**

Im nächsten Bildschirm müssen Sie entscheiden, ob Sie eine allgemeine oder individuelle Benutzeranmeldung in Megaredo wünschen. Empfohlen wird die individuelle Anmeldung. Klicken Sie dann auf „Weiter“ und „Speichern“.



**MegaredoV2.0 - Setup**

## Konfigurationsdaten eingeben

Institutsnummer  
Verbindung  
Benutzerverwaltung

**Wählen Sie die Art der Benutzerverwaltung:**

☒ Gemeinsame Datenbank-Anmeldung

Alle Clients melden sich mit dem gleichen Benutzernamen und Passwort an der Datenbank an, der beim Programmstart angegebene Benutzername dient lediglich der Identifikation.

Gemeinsamer Benutzername:

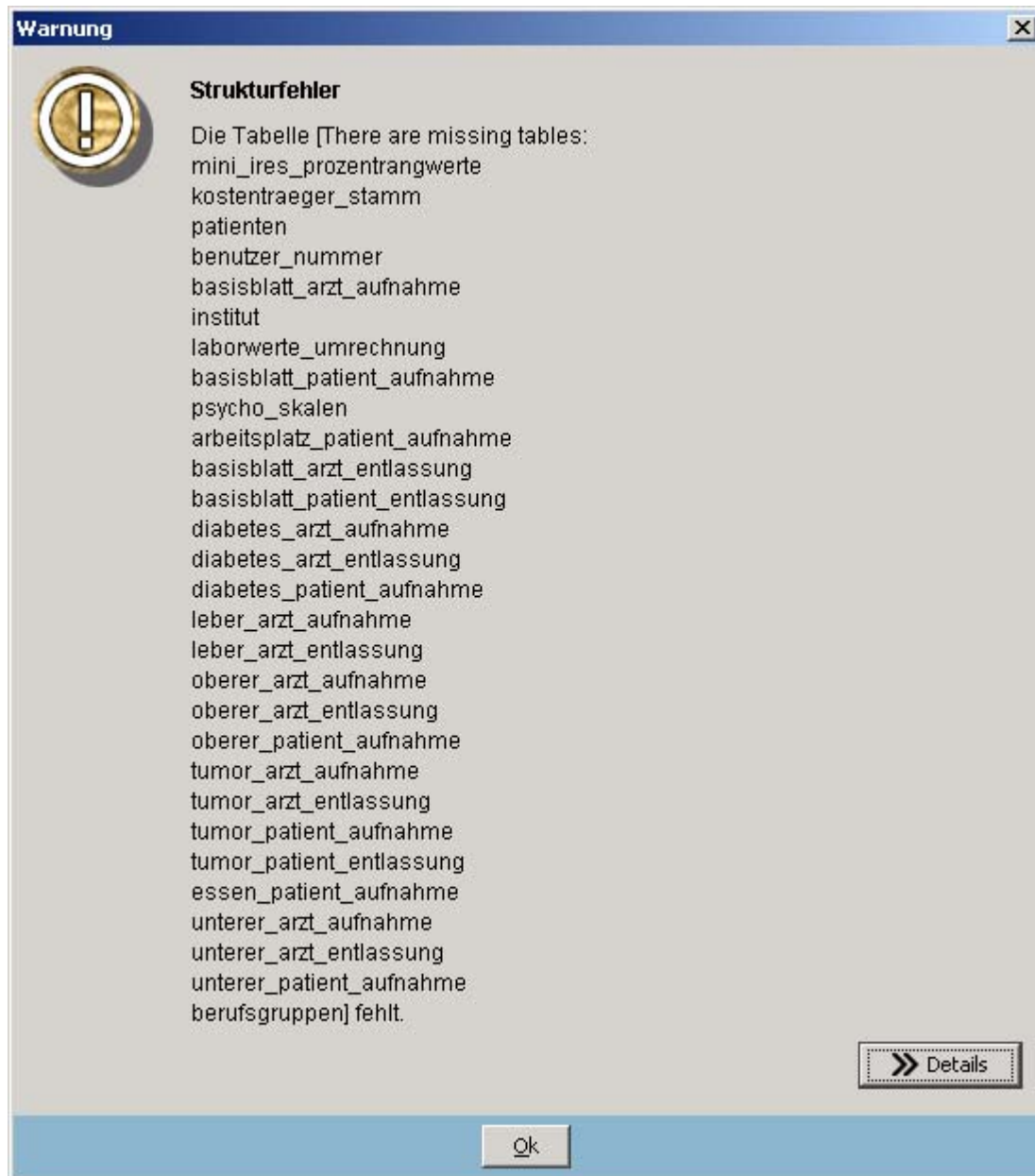
☐ Client kann neue Benutzer anlegen

☒ Individuelle Datenbank-Anmeldung

Für jeden Megaredo-Benutzer gibt es einen jeweiligen Datenbank-Benutzer mit eigenen Namen und Passwort. Das Anlegen dieser Benutzer muss allerdings durch den Datenbank-Administrator geschehen.

**>> Weiter** **Speichern**

Anschließend werden Sie aufgefordert, den Benutzernamen und das Passwort des Administrators einzugeben. Wenn nach dem Login keine Fehlermeldung erscheint, hat die Installation funktioniert. Es erscheint noch die Warnung „Strukturfehler“.



Es wird darauf hingewiesen, dass Tabellen fehlen. Das Programm legt diese Tabellen jedoch selbstständig an (Reparatur), nachdem Sie die Warnung durch Klicken auf „OK“ bestätigt haben. Die nachfolgenden Warnungen können Sie alle durch Klicken auf „OK“ bestätigen. Die Installation wird mit einem Klick auf „Fertig“ abgeschlossen.

Nun können Sie Megaredo zum ersten Mal starten. Dies geschieht durch Starten der Datei Megaredo.bat. Loggen Sie sich als Administrator mit Ihrem Benutzernamen und Passwort ein.

Anmerkung: Der Dateiname des installierten JDBC-Treibers muss in den Dateien MegaredoSetup.bat und Megaredo.bat angegeben sein. Wenn Sie einen anderen als den mitgelieferten Treiber verwenden, müssen Sie die Batch-Dateien entsprechend anpassen.

## 6 Updaten von Megaredo

Bei einem Update von Megaredo erhalten Sie eine Datei in der Form „megaredoV2.093.jar“. Diese Datei kopieren Sie bitte in das Programmverzeichnis von Megaredo auf Ihrer Festplatte. Der Dateiname muss außerdem in der Batch-Datei megaredo.bat eingetragen sein, mit der Megaredo gestartet wird. Um diese Datei anzupassen machen Sie bitte im Windows-Explorer einen Rechtsklick auf megaredo.bat und klicken auf „bearbeiten“.